

Breivolls Venners reviderte

ORGANISASJONSMODELL

FOR BREIVOLL GÅRD

En oppdatering av vår organisasjonsmodell fra 2012-prospektet

1.0 Forord	2
2.0 Ny organisasjonsmodell	3
2.1 Ideelt aksjeselskap.....	3
Offentlig formål	3
2.2 Organisering av Breivoll Gård AS.....	4
2.3 AktivitetsHusene	4
2.4 Fremtidige aktiviteter med fokus på Kulturarv og innovasjon.....	5
2.5 Viktige samarbeidspartnere	5
NAV.....	5
Fylket	5
Akademia.....	5
Kommunen(e)s rolle.....	5
Andre aktører	6
3.0 Økonomi	6
3.1 Inntekter	6
3.2 Midler vi kan søke på.....	6
3.3 Budsjett første 2 driftsår	7
4.0 Tidsplan	8
5.0 Samarbeid ved valg av annen drifter.....	9
6.0 Etterord	9

1.0 Forord

Vi viser til Breivolls Venners driftsprospekt «Forslag til driftsmodell for Breivoll gård» som ble overlevert Ås kommune 31.12.2012. Prospektet baserte seg på driftsmodellen til Natur, Kultur og Helsesenteret i Asker, en aktivitets- og innholdsmodell som vi den gang mente ville egne seg godt for Breivoll Gård. Det mener Breivolls Venner fortsatt, men vi har i de fire årene som er gått siden da, tilegnet oss erfaringer, kunnskap og innspill. Dette har ført til at vi ønsker å revidere selve organisasjonsmodellen vår fra 2012.

Friluftsliv, frivillighet, kulturaktiviteter og folkehelse står fortsatt sentralt for oss på innholdssiden. Dette er grundig gjort rede for i opprinnelig prospekt. Det er rammene disse aktivitetene driftes innenfor vi har en ny modell på.

Breivoll gård er uten tvil mulighetenes gård. Organisasjonsmodellen vi beskriver i dette reviderte innspillet vil gi Ås kommune en fellesskapsarena å være stolt av. En unik møteplass som vil inspirere, engasjere og aktivisere langt utenfor kommunens grenser.

Breivolls Venner, Vinterbro 30.10.16

2.0 Ny organisasjonsmodell

Breivolls venner har som formål å styrke og utvikle Breivoll gård og friområde som en fellesskapsarena, samt sikre tilgang for allmennheten. I vår driftsmodell ser vi ikke bare for oss et mylder av aktiviteter som fremmer friluftsliv, folkehelse og kulturopplevelser, vi ønsker også gjennom vår modell å trigge til mer frivillighet, øke samfunnsengasjementet og styrke fellesskapet i Folloregionen.

Vi har siden 2011 hatt kontakt med flere aktører som er positive til å være med og utvikle Breivoll Gård som en aktiv fellesskapsarena. Vår nye organisasjonsmodell er tuftet på utstrakt og forpliktende samarbeid mellom flere engasjerte aktører.

2.1 Ideelt aksjeselskap

Vi foreslår at det opprettes et ideelt aksjeselskap som vil stå ansvarlig for driften. Tidligere organisasjonsmodell i 2012-prospektet var basert på opprettelse av en stiftelse. Denne driftsformen utgår da vi har mottatt innspill på at stiftelsesmodellen vil være lite smidig for Breivoll Gård.

Et ideelt AS skiller seg fra et ordinært AS, ved at aksjeeierne setter målet om avkasting til side for å ivareta et bestemt formål. Det vil si at en eventuell avkasting alltid sluses tilbake i form av driftsmidler og tiltak til det beste for formålet. I vårt tilfelle Breivoll gård.

En daglig leder i 100 prosent stilling har ansvar for den daglige driften, økonomi, organisering av samarbeidspartnere, rammeverk og avtaler. Vi tenker fortsatt at Frivilligsentralmodellen, som vi skisserte i 2012-prospektet, kan fungere godt her. Avhengig av hvordan leiekontrakten med kommunen utformes, vedrørende hvem som skal ha ansvaret for utvendig vedlikehold av bygninger og utearealer, vil det antagelig være nødvendig å ansette en gårdsvaktmester. Daglig leder og gårdsvaktmesteren kan også engasjeres etter DNTs vertskapsmodell.

Offentlig formål

Breivoll gård er regulert til offentlig formål. Det er her vi mener at aktiviteter inspirert av senteret for Natur, Kultur og Helse i Asker har mye å tilføre på innholdssiden. Prosjektbasert arbeidstrening i samarbeid med NAV, lærlingeplasser og «drop-out» prosjekter i samarbeid med kommunen/fylkeskommunen er eksempler på aktiviteter som kan oppfylle reguleringsplanens bestemmelser. Disse vil også skape meningsfylt innhold, aktivitet og økonomi i den daglige driften.

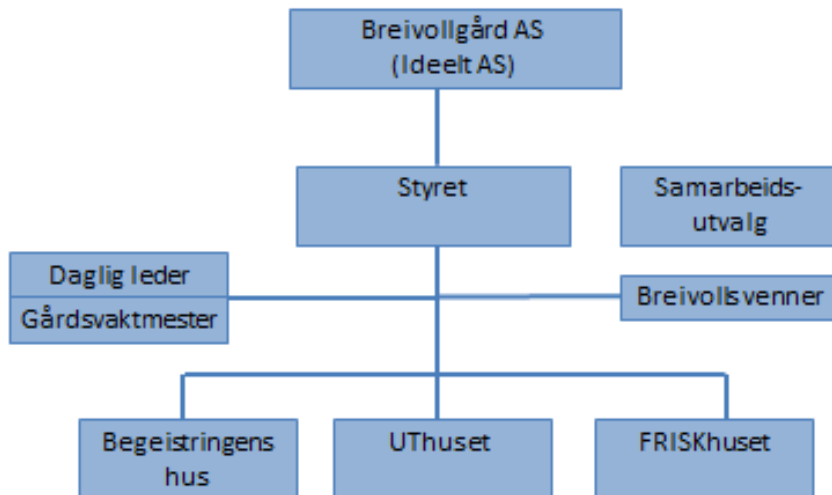
Folkehelseloven fra 2015 og samhandlingsreformen fra 2012 satte stort fokus på forebyggende folkehelsearbeid i kommunene, spesielt i samarbeid med lokale krefter. På Breivoll gård har Ås kommune, eventuelt i samarbeid med andre Follokommuner, en enestående mulighet til å møte kommende folkehelseutfordringer ved å legge til rette for forebyggende helsearbeid. Her kan mennesker med restarbeidskapasitet få hjelp til å komme tilbake til arbeid og ungdommer på vei ut av skolen kan finne veien tilbake igjen. Foruten Askermodellen har vi latt oss inspirere av måten Abildsø gård (www.abildso.org) jobber på for å forebygge frafall fra både skole og arbeidsliv.

Kommunen blir her en viktig samspillpartner - for hvilke «offentlig formålsaktiviteter» ser Ås kommune for seg passer inn på Breivoll Gård?

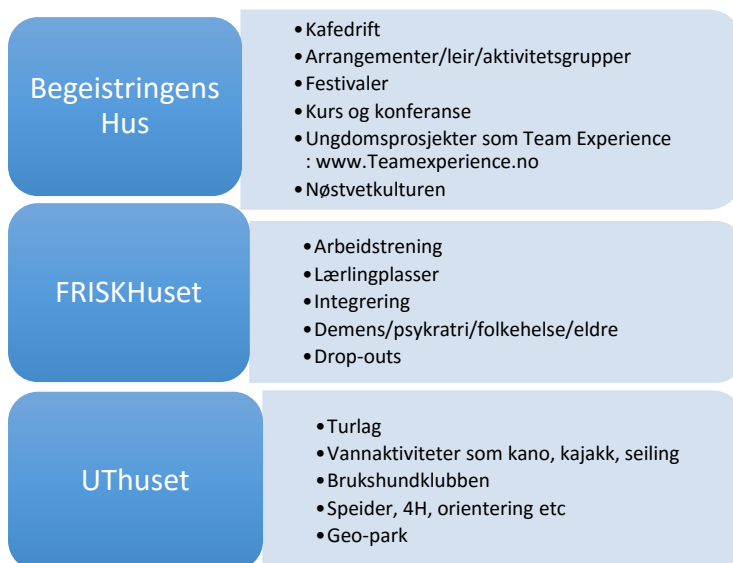
2.2 Organisering av Breivoll Gård AS

Som aksjeeiere ser vi for oss næringslivsaktører, private, organisasjoner og eventuelt kommune(r) som ønsker å bidra til aktivitet på gården.

Aksjekapitalen må være stor nok til å dekke lønn og investeringsbehov første driftsår. Breivolls venner skal fungere som en venneforening som vil støtte driften, samt at vi vil være en operativ aksjeeier med plass i styret.



2.3 AktivitetsHusene



Aktivitetshusene er ikke nødvendigvis "fysiske" bygninger, men en base for en gruppe aktiviteter som passer sammen.

Breivolls venner har kontakt og samarbeid med en rekke frivillige organisasjoner som med glede vil fylle «husene» med aktiviteter. Husene skal fylles opp med prosjekter og aktiviteter som vil tilfredsstille reguleringsplanens krav om offentlige formålet for Breivoll Gård. Prosjektene som igangsettes vil genere inntekter som dekker driftsutgiftene.

2.4 Fremtidige aktiviteter med fokus på Kulturarv og innovasjon

Breivoll Gård kan ha en spennende rolle i å fremme innovasjon i møte med fremtidens utfordringer

- En aktiv formidlingsarena for Nøstvedtkulturen
- Bevaring av kulturminner - bygningene på Breivoll via grupper med spesialkompetanse (eks ta vare på gamle vinduer, dører, listverk, taksten osv.)
- Kurs i bygging av steingjerder – teknikk
- Gamle håndverkstradisjoner
- Kurs - gamle matlagingsteknikker
- Bygging av drivhus basert på fornybar energi, kompostering, økologi og produksjon av egne grønnsaker/planter
- Landskapspleie av kulturlandskapet
- Utvikling av stier, lavvoer (utleie), bålsteder og utsiktsteder i samarbeid med turlag og andre.
- Andelslandbruk

2.5 Viktige samarbeidspartnere

NAV

Søke samarbeid slik at stedet kan benyttes som arena for arbeidsmiljøtiltak – arbeidstrening (kjøkken, uteområder, skjøtsel av skog, pleie av kulturlandskap, vedlikehold og opparbeidelse av stier).

Fylket

Søke samarbeid slik at opplæring i ulike håndarbeidsfag som tømring og elektro kan foregå på Breivoll Gård.

- Læringeprojekt for rehabilitering av husene
- «Drop-out» prosjekter - videregående skole

Akademia

- NMBU (Landskapsvern, Folkehelsevitenskap, Fornybar energi, grønn)
- Høyskolen i Oslo og omegn (Utplassering – følge prosjekter for barn og ungdom, idrett, folkehelse).

Kommunen(e)s rolle

Ås kommune og eventuelt andre samarbeidende kommuner vil kunne ha en helt sentral rolle i å tilrettelegge for at reguleringsplanens krav om at offentlig formål oppnås. I tillegg til dette kan Ås kommune bidra med å stille gården til disposisjon, aktivt være med å utvikle driften, legge egne kommunale aktiviteter til stedet og bidra økonomisk i form av lønnsmidler ved for eksempel en frivilligsentralmodell. Lav husleie er også en måte å støtte/bidra til driften.

Andre aktører

- Alle organisasjoner som oppfyller Breivoll Gård AS sitt formål om å være en aktiv og attraktiv fellesskapsarena for befolkningen
- Næringsliv, kommuner og organisasjoner som ønsker å benytte Breivoll Gård som kurs- og konferansesenter
- Aktører som ønsker å organisere andelslandbruk på «hestejordet»
- Næringsliv som ønsker å bidra til rehabilitering av Breivoll
- Lokale bedrifter som ønsker salg av sine produkter på Breivoll, og som passer inn i stedets konsept
- NaKuHel i Asker (inspirasjon, tips, råd og ideer)
- Abildsø gård (inspirasjon, tips, råd og ideer)

3.0 Økonomi

Ut fra de opplysningene Breivolls Venner har fått tilgang til fra kommunen, er det vanskelig å sette opp et eksakt budsjett for drift av Breivoll Gård. Det har vært sprik mellom informasjon vi fikk fra kommunen i 2011 og informasjon om årlige driftsutgifter fra nåværende leietaker. Vi har derfor brukt tallene fra Natur, Kultur og Helsesenteret i Asker som et grunnlag for vårt budsjett. De hadde i 2015 driftsinntekter på 6,5 millioner kroner.

På sikt er det realistisk at Breivoll gård AS vil kunne omsette for 3-4 millioner kroner.

3.1 Inntekter

- Kafedrift
- Utleie av møtelokaler (møter, konfirmasjon, bryllup og jubileer)
- Totalkonsept som konferanse/møtested
- Fast medlemsavgift for brukere
- Fast medlemsavgift for lag og foreninger
- Sommer- og høstleir
- Kommunens aktiviteter (offentlig formål)
- Fylkeskommunens aktiviteter (drop-out prosjekter)
- NAV – Arbeidstrening
- Akademia – utplassering/praksis
- Idrettsaktiviteter (svømmestevner, triatlon m.m)

3.2 Midler vi kan søke på

- Frivillighetssentralmidler
- Frisklivscentralmidler
- Statlig tilskudd til frivillige organisasjoner
- Kulturminnefondets tilskuddsordning for bevaring av kulturminner
- NAV – midler til arbeidstrening
- Sparebankstiftelsen
- Gjensidigestiftelsen
- Extrastiftelsen

- Thonstiftelsen
- Breivolls venner

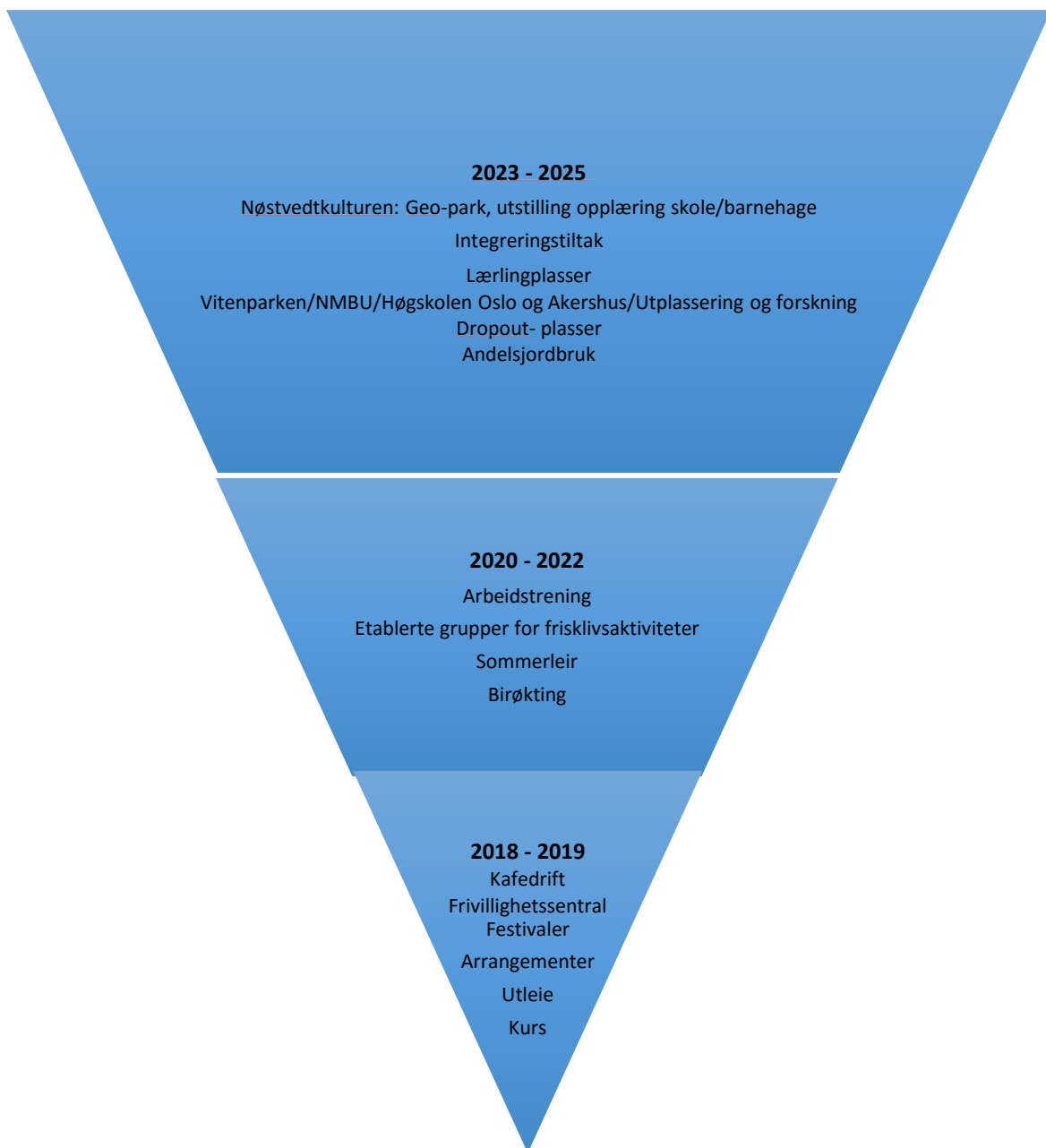
3.3 Budsjett første 2 driftsår

Erfaringstall basert på Askermodellen	
Estimerte inntekter 2018/2019	Pr. år
Kafe	800 000
Leieinntekter	
- Bedriftsarrangementer	60 000
- Lokaler (konfirmasjon, bryllup, etc.)	150 000
- Frisklivsatelitt?	40 000
Arrangementer/aktiviteter	200 000
Kursvirksomhet	100 000
Grupper (frivillige, egenregi)	20 % av prosjektmidler/kontingent
Offentlige tilskudd	
- Frivillighetssentral	700 000
Fondsmidler	200 000
Private sponsorer	50 000
SUM	2 300 000
Antatte utgifter 2018-2019	Pr. år
Varekostnader	400 000
Driftsutgifter	Ukjent – antar ca. 700 000
Lønnsutgifter	
- Daglig leder	Totalt ca. 1 200 000
- Vaktmester	
- Kafearsvarelig	
SUM	2 300 000

4.0 Tidsplan

Dagens leiekontrakt går ut i mai 2018. Det er viktig å merke seg at det vil ta noe tid å bygge opp en ny rikholdig og attraktiv fellesskapsarena for Follo-regionen

Vi mener at det er fornuftig og realistisk med en progressiv oppstartsperiode. Vi skisserer her en oppstartsplan over to år om gangen hvor «sten på sten» bygges, og flere aktiviteter startes etter hvert.



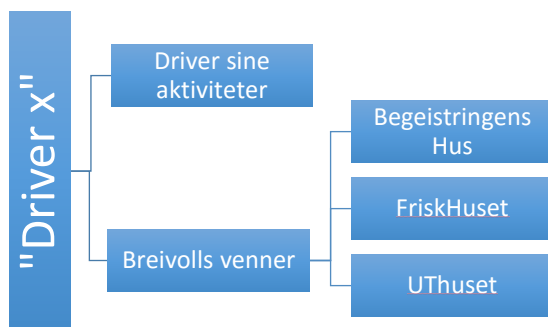
5.0 Samarbeid ved valg av annen drifter

Det viktigste for Breivolls Venner er at Breivoll Gård i 2018 åpnes for befolkningen og utvikles som en aktiv og attraktiv fellesskapsarena. Hvem som sitter som «driftsansvarlig» spiller mindre rolle så lenge virksomheten ikke er ekskluderende og Breivolls venner og andre aktører inviteres med som aktive samarbeidspartnere.

Eksempelvis har vi siden 2011 jobbet for å få Den Norske Turistforening (DNT) sterkt på banen i Breivollsaken. Dette resulterte blant annet i at vi i 2013 tok initiativ til å starte opp Ås Turlag, som vi har samarbeidet med siden.

Om kommunen ønsker seg DNT, Speiderne eller andre driftere av stedet, ønsker Breivolls venner seg inn som en aktiv samarbeidspartner der vi bidrar med både aktiviteter, midler og menneskelige ressurser. Dette i tråd med en nedskalert variant av vår organisasjonsmodell som er skissert nærmere i punkt 2.1. Vi ønsker da å inngå en leiekontrakt for et dedikert hus på gården, som vil være en base for våre aktiviteter.

Breivolls Venners tilstedeværelse på gården vil sikre tilgang for allmennheten da vi på mange måter representerer lokalbefolkningen. Våre aktiviteter er for ALLE, og vi vil jobbe aktivt for å engasjere lokale krefter og andre relevante aktører til det beste for gården, kommunen og befolkningen.



Suksesskriterier for drift av gården, uansett driver:

- En engasjert kommune som ønsker å benytte gården til egne aktiviteter samt arbeidsmarkedstiltak, helsefremmende tiltak etc. for befolkningen
- En engasjert daglig leder som trekker i tråder, søker midler, sørger for utleie og kafedrift etc.
- Vaktmester som bor på gården, ansvarlig for drift og vedlikehold av bygninger og utearealer
- Organisert frivillighet igjennom utstrakt samarbeid med lag og foreninger.

6.0 Etterord

Det er på høy tid at Breivoll Gård tar ut sitt potensiale som en fantastisk fellesskapsarena og kommer befolkningen til gode. Som mange vet, var det også Aase Nørbech Alfson uttalte ønske da hun solgte gården sin til Ås kommune for snart 50 år siden. At befolkningen ønsker seg en fellesskapsarena på Breivoll gård er drømmevalget i Ås kommune i 2010 et bevis for. Da vant drømmen om «folkets gård» på Breivoll. Et annet bevis er Breivolls Venner som ble etablert som et direkte resultat av drømmevalget. I dag teller Breivolls Venner rundt 600 medlemmer.

Nå som dagens leiekontrakt snart utløper, ligger alle forhold til rette for at Ås kommune kan oppfylle innbyggernes drøm om Breivoll Gård. Vi gjentar det vi sa i vårt prospekt fra 2012: Spørsmålet er ikke om vi har råd. Spørsmålet er om kommunen har råd til å la vær.